

ПОКРОВО-БОЛДИНСКИЙ МОНАСТЫРЬ

Ермолин Николай Игоревич

Епархиальный архитектор Астраханской Епархии

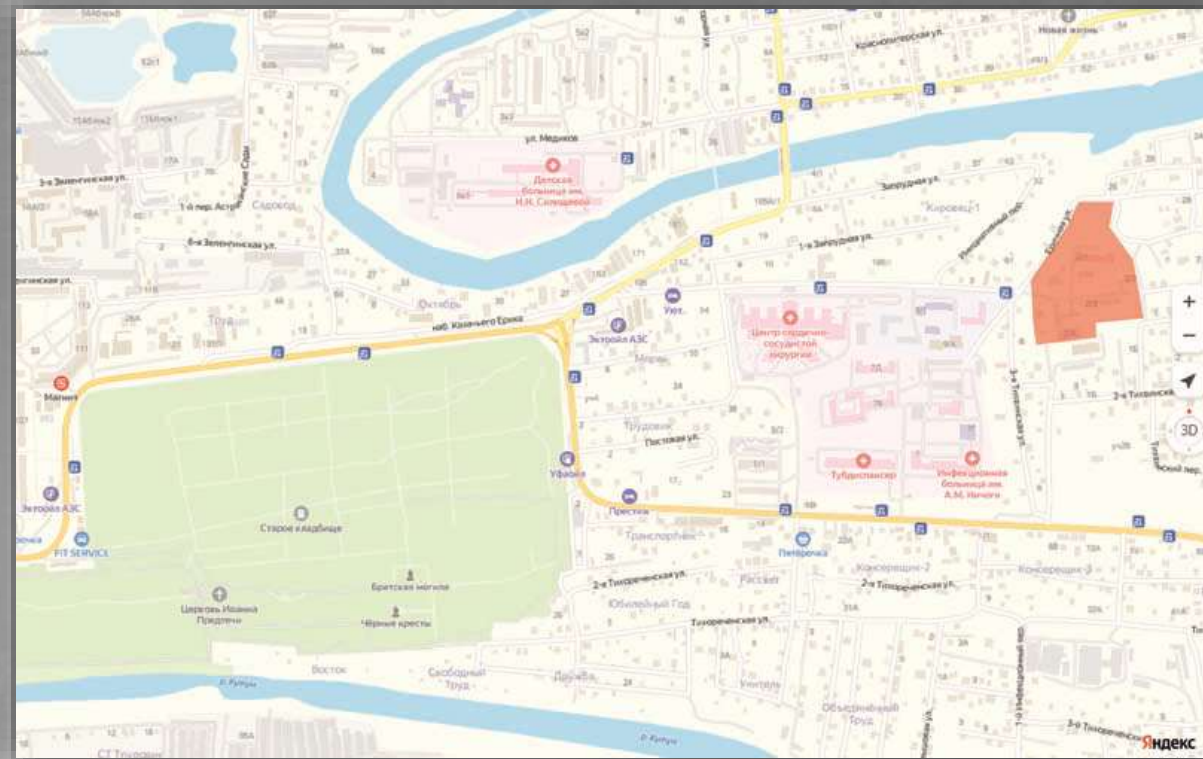
Доцент ВАК кафедры «Дизайн и реставрация» АГАСУ



ПОКРОВО-БОЛДИНСКИЙ МОНАСТЫРЬ



План г. Астрахани 1909г.

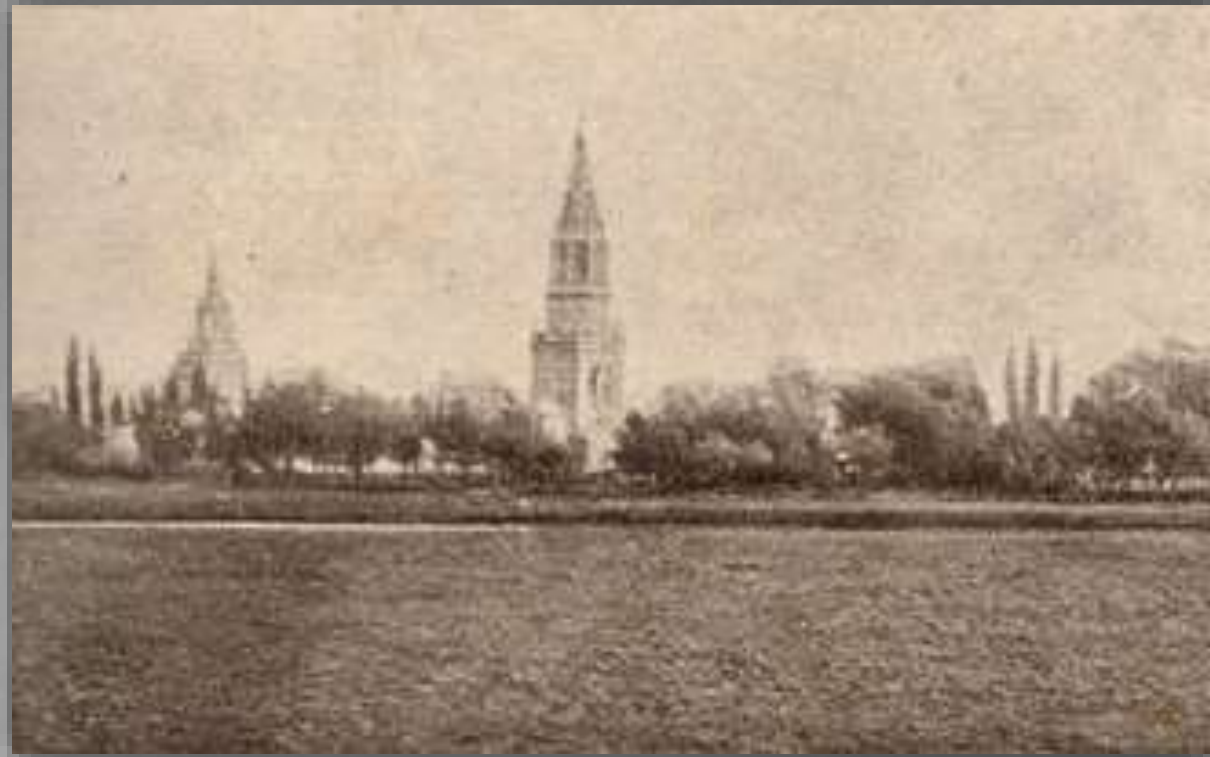


План г. Астрахани 2022г.

ПОКРОВО-БОЛДИНСКИЙ МОНАСТЫРЬ



ПОКРОВО-БОЛДИНСКИЙ МОНАСТЫРЬ



ПОКРОВО-БОЛДИНСКИЙ МОНАСТЫРЬ

Храм в честь Покрова Пресвятой Богородицы

Соборный, храм обители в честь Покрова Пресвятой Богородицы имел кораблеобразную оригинальную архитектуру с пирамидальным куполом наверху, увенчанным одной главой, с вызолоченным крестом. Верхний его слой шел четырёхгранными уступами, их насчитывалось четыре, благодаря этому стиль храма несколько напоминал собою сооружения подобного же характера на Востоке. Эти четырехгранные ярусы, широкие внизу и постепенно суживающиеся кверху, были некогда украшены лепными алебастровыми кувшинами-вазами, от которых к началу XX века не осталось и следа. В храме было три входа: с западной, северной и южной сторон, к которым вели три каменные площадки, состоящие из трех-четырёх ступеней. Алтарь его имел квадратную форму, с полукруглой, на восточной его стороне, стеной, освещавшийся четырьмя окнами.



ПОКРОВО-БОЛДИНСКИЙ МОНАСТЫРЬ

Церковь Святой Великомученицы Варвары

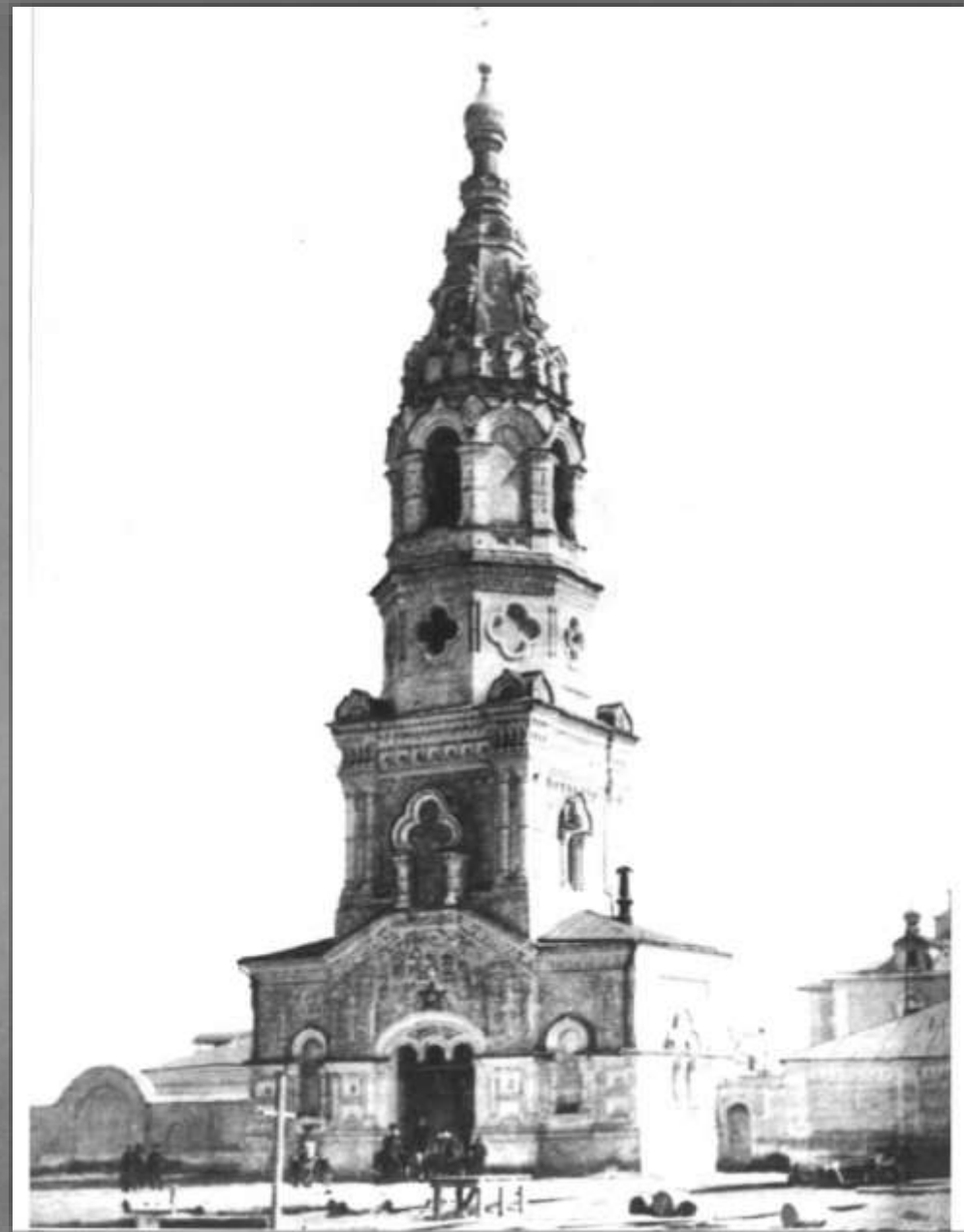
Варваринская церковь небольшая по размеру, построенная в стиле «нарышкинского» барокко, главным украшением которой служил алтарь, перестроенный из угловой башни, увенчанной шатровой крышей. Трапезы эта церковь не имела и соединялась прямо с южным корпусом братских келий. В 1867 году для храма на средства купца И.А. Репина был устроен новый иконостас и сам храм расписан священными изображениями. Под храмом был устроен склеп для членов семьи Репиных



ПОКРОВО-БОЛДИНСКИЙ МОНАСТЫРЬ

Колокольня Покрово-Болдинского монастыря

Новоустроенная в 1904 году соборная колокольня 22-саженной высоты была построена в древнерусском стиле и венчалась вызолоченным через огонь восьмиконечным крестом и таким же яблоком. Располагалась она в три яруса, под которыми находились святые врата для входа в обитель. Купол колокольни шатровый, каменный, с многочисленными украшениями из деталей каменного декора. Святые врата, устроенные в первом ярусе колокольни, с внешней стороны были железно-кованые, художественной работы. С внутренней стороны – деревянные, украшенные живописью с изображением Покрова Пресвятой Богородицы.



ПОКРОВО-БОЛДИНСКИЙ МОНАСТЫРЬ

Храм в честь Великомученицы Екатерины

Храм в честь Святителя Мефодия, Преподобного Сампсона и Великомученицы Екатерины, освященный в 1908 году, построен был в древнерусском стиле. Храм небольшой, не имеющий совсем трапезы, и поэтому больше напоминает часовню. Храм был увенчан железным шатровым верхом с блестящим на нем, вызолоченным через огонь восьмиконечным крестом и таким же яблоком. Такие же кресты и яблоки меньшего размера находились на устроенных соответственно частям света четырёх боковых фронтонах. В юго Восточной части алтаря имелись широкие двери, ведущие вниз, в склеп, где покоилась храмоздательница Е.Ф. Башкина.



ПОКРОВО-БОЛДИНСКИЙ МОНАСТЫРЬ



Церковь Святой Великомученицы Варвары

Уникальный и один из древнейших астраханских храмов сейчас находится в катастрофическом состоянии, особенно его алтарь, выстроенный ещё при митрополите Сампсоне в начале XVIII века как угловая башня.

ПОКРОВО-БОЛДИНСКИЙ МОНАСТЫРЬ



Храм в честь Великомученицы Екатерины

Силами прихожан и волонтеров в Екатерининском храме выполнен косметический ремонт.

ПОКРОВО-БОЛДИНСКИЙ МОНАСТЫРЬ



Церковь Святой Великомученицы Варвары

На Варваринской церкви проведены первоочередные противоаварийные работы. Но для возрождения бывшего величия Покрово-Болдинского монастыря требуются масштабные реставрационно-восстановительные работы.

Спасибо за внимание!